



AMTSBLATT

DES LANDKREISES AICHACH-FRIEDBERG

Datum 05.10.2021

76. Jahrgang

Nr. 10

Herausgeber:
Landratsamt Aichach-Friedberg
Münchener Str. 9
86551 Aichach
und Dienststelle Friedberg

Bestellungen über das Landratsamt
Einzelausgabe: Landratsamt - Pforte

Kostenloser Bezug über das Internet
unter:
www.lra-aic-fdb.de

Inhalt

Seite

Bekanntmachung des Landratsamtes Aichach-Friedberg; Realsteuerhebesätze	2
Bekanntmachung des Landratsamtes Aichach-Friedberg; Bekanntmachung des Wahlergebnisses Bundestagswahl	3
Bekanntmachung des Landratsamtes Aichach-Friedberg; Wasserschutzgebiet Bernbacher Wald	4

Bekanntmachung des Landratsamtes Aichach-Friedberg; Realsteuerhebesätze

Realsteuerhebesätze der Gemeinden des Landkreises Aichach-Friedberg für das Haushaltsjahr 2021			
Gemeinde	Grundsteuer A	Grundsteuer B	Gewerbsteuer
Adelzhausen	400	400	360
Affing	425	425	370
Aichach, St.	320	320	320
Aindling, M.	350	350	350
Baar (Schwaben)	390	390	380
Dasing	380	380	380
Eurasburg	350	350	350
Friedberg, St.	360	360	350
Hollenbach	380	380	360
Inchenhofen	370	370	350
Kissing	400	400	380
Kühbach, M.	350	340	340
Merching	340	340	340
Mering, M.	400	600	360
Obergriesbach	360	330	330
Petersdorf	380	380	350
Pöttmes, M.	360	360	340
Rehling	330	330	330
Ried	350	350	350
Schiltberg	350	350	350
Schmiechen	340	340	340
Sielenbach	370	350	320
Steindorf	330	330	315
Todtenweis	380	380	330
Landkreisdurchschnitt	365,21	371,04	347,71

gez.
 Franziska Moser
 Regierungsrätin

Bekanntmachung des Landratsamtes Aichach-Friedberg; Bekanntmachung des Wahlergebnisses Bundestagswahl

**Bekanntmachung
des endgültigen Wahlergebnisses
zur Bundestagswahl am 26. September 2021
im Wahlkreis 253 Wahlkreis Augsburg-Land**

Die Kreiswalleiterin macht bekannt, dass der Kreiswahlausschuss im Wahlkreis 253 Augsburg-Land in öffentlicher Sitzung am 30.09.2021 folgendes endgültiges Wahlergebnis festgestellt hat:

Wahlberechtigte:	249.372
Wähler/innen:	204.735
Ungültige Erststimmen:	1.648
Gültige Erststimmen:	203.087
Ungültige Zweitstimmen:	1.068
Gültige Zweitstimmen:	203.667

Von den gültigen Erststimmen (Wahlkreisbewerber) entfallen auf:

Nr.	Bewerber/in	Name der Partei / Kennwort	Stimmen
1.	Durz, Hansjörg	Christlich-Soziale Union in Bayern e.V.	82.423
2.	Heubach, Heike	Sozialdemokratische Partei Deutschlands	29.435
3.	Dr. Kraft, Rainer	Alternative für Deutschland	19.660
4.	Krause, Matthias	Freie Demokratische Partei	16.032
5.	Lindauer, Stefan	BÜNDNIS 90/DIE GRÜNEN	24.806
6.	Tuncer, Cengiz	DIE LINKE	3.573
7.	Jakob, Marina	FREIE WÄHLER	19.230
8.	Lidl, Thomas	Ökologisch-Demokratische Partei	3.100
18.	Denner, Alexander	Basisdemokratische Partei Deutschland	4.693
27.	Baydar, Sami	Internationalistische Liste	135

Von den gültigen Zweitstimmen (Landesliste) entfallen auf:

Nr.	Name der Partei	Stimmen
1.	Christlich-Soziale Union in Bayern e.V.	67.884
2.	Sozialdemokratische Partei Deutschlands	33.406
3.	Alternative für Deutschland	19.481
4.	Freie Demokratische Partei	22.300
5.	BÜNDNIS 90/DIE GRÜNEN	26.207
6.	DIE LINKE	4.176
7.	FREIE WÄHLER	16.595
8.	Ökologisch-Demokratische Partei	1.387
9.	PARTEI MENSCH UMWELT TIERSCHUTZ	2.243
10.	Bayernpartei	953
11.	Partei für Arbeit, Rechtsstaat, Tierschutz, Elitenförderung und basisdemokratische Initiative	1.319
12.	Piratenpartei Deutschland	599
13.	Nationaldemokratische Partei Deutschlands	143
14.	V-Partei ³ - Partei für Veränderung, Vegetarier und Veganer	384
15.	Partei für Gesundheitsforschung	245
16.	Marxistisch-Leninistische Partei Deutschlands	46
17.	Deutsche Kommunistische Partei	43
18.	Basisdemokratische Partei Deutschland	4.241
19.	Bündnis C - Christen für Deutschland	181
20.	DER DRITTE WEG	82
21.	Die Urbane. Eine HipHop Partei	98
22.	Liberal-Konservative Reformer	41
23.	Partei der Humanisten	160
24.	Team Todenhöfer – Die Gerechtigkeitspartei	538
25.	UNABHÄNGIGE für bürgernahe Demokratie	483
26.	Volt Deutschland	432

Der Kreiswahlausschuss hat weiter festgestellt, dass **Durz, Hansjörg (CSU)** mit 82.423 die meisten Stimmen erhalten hat und damit im Wahlkreis 253 Wahlkreis Augsburg-Land gewählt ist.

Augsburg, 30.09.2021

gez.
Marion Koppe
Kreiswahlleiterin

Bekanntmachung des Landratsamtes Aichach-Friedberg; Wasserschutzgebiet Bernbacher Wald

**Verordnung des Landratsamtes Aichach-Friedberg über das
Wasserschutzgebiet Bernbacher Wald für des Brunnen B6
in der Stadt Aichach (Landkreis Aichach-Friedberg)
für die öffentliche Wasserversorgung des Versorgungsgebietes
des Zweckverbandes zur Wasserversorgung der Magnusgruppe
vom 10.09.2021**

Das Landratsamt Aichach-Friedberg erlässt auf Grund des § 51 Abs. 1 Nr. 1, Abs. 2 in Verbindung mit § 52 des Gesetzes zur Ordnung des Wasserhaushalts (WHG) vom 31.07.2009 (BGBl. I S. 2585) - zuletzt geändert durch Artikel 2 des Gesetzes vom 04.12.2018 (BGBl. I S. 2254) - in Verbindung mit Art. 31 und 63 des Bayerischen Wassergesetzes (BayWG) vom 25.02.2010 (GVBl. 2010 S. 66) - zuletzt geändert durch § 5 des Gesetzes vom 24. Juli 2019 (GVBl. S. 408) – folgende

Verordnung

§ 1 Allgemeines

Zur Sicherung der öffentlichen Wasserversorgung des Versorgungsgebietes des Zweckverbandes zur Wasserversorgung der Magnusgruppe wird in der Stadt Aichach das in § 2 näher umschriebene Schutzgebiet festgesetzt. Für dieses Gebiet werden die Anordnungen nach §§ 3 bis 7 erlassen.

§ 2 Schutzgebiet

(1) Das Schutzgebiet besteht aus

- einem Fassungsbereich W I
- einer engeren Schutzzone W II
- einer weiteren Schutzzone W III

(2) Die Grenzen des Schutzgebietes und der einzelnen Schutzzeiten sind in dem im Anhang (Anlage 1) veröffentlichten Lageplan eingetragen. Die genaue Grenze der Schutzzeiten verläuft auf der jeweils gekennzeichneten Grundstücksgrenze oder (wenn die Schutzzeitengrenze ein Grundstück durchschneidet) auf der der Fassung näheren Kante der gezeichneten Linie. Für die genaue Grenzziehung ist ein Lageplan im Maßstab 1 : 5.000 maßgebend, der im Landratsamt Aichach-Friedberg und in der Stadt Aichach niedergelegt ist. Er kann dort während der Dienststunden eingesehen werden.

(3) Veränderungen der Grenzen oder der Bezeichnungen der im Schutzgebiet gelegenen Grundstücke berühren die festgesetzten Grenzen der Schutzzeiten nicht.

(4) Der Fassungsbereich ist durch eine Umzäunung, die engere Schutzzone bzw. die weitere Schutzzone ist, soweit erforderlich, in der Natur in geeigneter Weise kenntlich gemacht.

§ 3 Verbotene oder nur beschränkt zulässige Handlungen

(1) Es sind

		in der weiteren Schutzzone	in der engeren Schutzzone
	entspricht Zone	III	II
1.	bei Eingriffen in den Untergrund		
1.1	Aufschlüsse oder Veränderungen der Erdoberfläche, auch wenn Grundwasser nicht aufgedeckt wird (insbesondere linienhaft durchhaltende Geländeeinschnitte, Fischteiche, Kies-, Sand- und Tongruben, Genehmigungsfreie Abgrabungen gem. Art. 6 Abs. 2 BayAbggrG) vorzunehmen oder zu erweitern	nur zulässig wie in Zone II sowie im unmittelbaren Zusammenhang mit den nach Nrn 2 bis 5 zulässigen Maßnahmen	verboten ausgenommen Bodenbearbeitung im Rahmen der ordnungsgemäßen landwirtschaftlichen, forstwirtschaftlichen oder gärtnerischen Nutzung sowie Oberbodenabtrag zur Abmagerung von Wiesen für naturschutzfachliche Zwecke
1.2	Wiederverfüllung von Erdaufschlüssen, Baugruben und Leitungsgräben sowie Geländeauffüllungen	nur zulässig im Zuge von Baumaßnahmen mit dem ursprünglichen Erdaushub oder natürlichem unbedenklichem Bodenmaterial unter Beachtung der Bodenschutzrechtlichen Vorschriften und Regelwerke	verboten

1.3	Leitungen verlegen oder erneuern (ohne Nrn. 2.1, 3.7 und 6.11)	nur zulässig - unterirdische Leitungen ohne Verwendung wassergefährdender Stoffe, zur unmittelbaren Versorgung im Schutzgebiet befindlicher Anwesen und Einrichtungen, - Freileitungen mit Mastfundamenten bis 3 m Tiefe, jedoch über dem höchsten Grundwasserstand, ohne Bodenverbesserungsmaßnahmen	verboten
1.4	Durchführung von Bohrungen	nur zulässig bei Bodenuntersuchungen bis zu 1 m Tiefe, bei Baugrunderkundungen bis zu 4 m Tiefe	
1.5	Untertägige Eingriffe in den Untergrund auch unterhalb des genutzten Grundwasserleiters, auch wenn diese außerhalb des Wasserschutzgebietes ansetzen	v e r b o t e n	

2.	bei Umgang mit wassergefährdenden Stoffen (siehe Anlage 2, Nrn 1 und 2)		
2.1	Rohrleitungsanlagen zum Befördern von wassergefährdenden Stoffen nach § 65 UVPG i. V. m. Anl. 1 Nr. 19.3 – 19.6 UVPG sowie § 2 Abs. 2 der Verordnung über Rohrleitungen (RohrFLtgV) und Rohrleitungsanlagen, die nicht der AwSV unterliegen, bei denen jedoch zumindest Anlagenteile wassergefährdende Stoffe enthalten können, zu errichten oder zu erweitern	v e r b o t e n	
2.2	Anlagen nach § 62 WHG zum Umgang mit wassergefährdenden Stoffen zu errichten oder zu erweitern	nur zulässig entsprechend Anlage 2, Nr. 2 für Anlagen, wie sie im Rahmen von Haushalt und Landwirtschaft (max. 1 Jahresbedarf) üblich sind, nach Anzeige beim Landratsamt Aichach-Friedberg	verboten
2.3	Umgang mit wassergefährdenden Stoffen nach § 62 WHG außerhalb von Anlagen nach Nr. 2.2	nur zulässig für alle bestehenden Anlagen bei Anzeige innerhalb von 3 Monaten nach Inkrafttreten dieser Verordnung sowie unter Einhaltung der Pflichten und Fristen in Anlage 2 Nr. 2 ; durch diese Verordnung neu begründete Pflichten und Fristen sind erstmalig innerhalb von 2 Jahren nach deren Inkrafttreten zu erfüllen	
2.4	Windkraftanlagen zu errichten oder zu erweitern	nur zulässig getriebe lose Anlagen ohne Spezialgründungen, sofern die Gründungssohle über dem höchsten Grundwasserstand liegt	verboten
2.5	Abfall i. S. d. Abfallgesetzes auf Deponien und bergbauliche Lagerstättenanteile in Gruben, Brüchen und Tagebauen (die Behandlung und Lagerung von Abfällen fällt unter Nrn. 2.2 und 2.3) abzulagern	v e r b o t e n	

2.6	Genehmigungspflichtiger Umgang mit radioaktiven Stoffen im Sinne des Atomgesetzes und der Strahlenschutzverordnung	v e r b o t e n
-----	--	-----------------

3. bei Abwasserbeseitigung und Abwasseranlagen			
3.1	Abwasserbehandlungsanlagen für häusliches, gewerbliches oder kommunales Abwasser, einschließlich Kleinkläranlagen zu errichten oder zu erweitern	nur zulässig wenn die Dichtheit der Becken sowie aller zugehörigen Leitungen und Schächte durch geeignete Konzeption, Bauabnahme und Dichtheitsprüfung vor Inbetriebnahme sichergestellt wird	verboten
3.2	Regen- und Mischwasserentlastungsbauwerke zu errichten oder zu erweitern	v e r b o t e n	
3.3	Trockentoiletten	nur zulässig für die Dauer des konkreten Anlasses (Baustelle, Veranstaltung) und mit dichtem Behälter	verboten
3.4	Ausbringen von Abwasser (s. Anlage 2 Nr. 3)	v e r b o t e n	
3.5	Anlagen zum gezielten Einleiten von gereinigtem kommunalem, häuslichem oder gewerblichem Abwasser ins Grundwasser (Versickern) zu errichten oder zu erweitern	v e r b o t e n	
3.6	Anlagen zum gezielten Einleiten von gesammeltem Niederschlagswasser, einschließlich Regenklär- und Regenrückhaltebecken zu errichten oder zu erweitern	nur zulässig bei ausreichender Reinigung durch flächenhafte Versickerung über den bewachsenen Oberboden	verboten
3.7	Abwasserleitungen und zugehörige Anlagen zu errichten oder zu erweitern	nur zulässig für Freispiegel- oder Unterdruckleitungen zum Ableiten des im Wasserschutzgebiet anfallenden Abwassers, wenn der schadensfreie Zustand der Entwässerungsanlagen vor Inbetriebnahme durch Dichtheitsprüfung, bei Freispiegelanlagen zusätzlich durch eingehende Sichtprüfung, nach den Regeln der Technik nachgewiesen wird. verboten Durchleiten von außerhalb des Wasserschutzgebiets	verboten
3.8	Abwasseranlagen sowie Grundstücks-entwässerungsanlagen einschließlich Kleinkläranlagen zu betreiben	nur zulässig unter Nachweis der Prüfungen gem. Anlage 2 Nr. 4 gegenüber dem Landratsamt Aichach-Friedberg	

4	bei Verkehrswegen, Plätzen mit besonderer Zweckbestimmung, Hausgärten, sonstigen Handlungen	
----------	--	--

4.1	Straßen, Wege und sonstige Verkehrsflächen (Flächen nach § 9 Abs. 1 Nr. 11 BauGB, landwirtschaftliche sowie gewerbliche Hofflächen, die der Zufahrt, dem Umschlagen oder der vorübergehenden Lagerung dienen können) zu errichten oder zu erweitern	nur zulässig ohne wesentliche Minderung der Schutzfunktion der Grundwasserüberdeckung für - Gemeindeverbindungs-, Kreis-, Staats- und Bundesstraßen, wenn die „Richtlinien für bautechnische Maßnahmen an Straßen in Wasserschutzgebieten (RiStWag)“ in der jeweils geltenden Fassung beachtet werden - sonstige Flächen unter Berücksichtigung von Nr. 3.6 - sonstige Wege wie Zone II	nur zulässig öffentliche Feld- und Waldwege, beschränkt-öffentliche Wege, Eigentümerwege und Privatwege und bei breitflächigem Versickern des ungesammelt abfließenden Niederschlagswassers
4.2	Baumaterialien mit auswasch- oder auslaugbaren wassergefährdenden Stoffen (z. B. Recyclingmaterial, Schlacke, Imprägniermittel u. ä.) insbesondere beim Straßen- und Wegebau zu verwenden	v e r b o t e n	
4.3	Baustelleneinrichtungen, Baustofflager zu errichten oder zu erweitern	nur zulässig für Baustelleneinrichtungen und die unvermeidbare Lagerung der für die Baumaßnahme benötigten Baustoffe, wobei auswaschbare oder auslaugbare Materialien witterungsgeschützt zu lagern sind	verboten
4.4	Bade- und Zeltplätze einzurichten oder zu erweitern; Camping aller Art	nur zulässig bei Abwasserentsorgung über eine dichte Sammelentwässerung unter Beachtung von Nr. 3.7	verboten
4.5	Sportanlagen zu errichten oder zu erweitern	nur zulässig ohne wesentliche Minderung der Schutzfunktion der Grundwasserüberdeckung und mit Abwasserentsorgung über eine dichte Sammelentwässerung unter Beachtung von Nr. 3.7 sowie mit jederzeit ausreichender Anzahl befestigter, ordnungsgemäß entwässerter Parkplätze unter Beachtung von Nr. 5.1 verboten für Tontaubenschießanlagen und Motorsportanlagen	verboten
4.6	Öffentliche Veranstaltungen durchzuführen	nur zulässig mit ordnungsgemäßer Abwasserentsorgung und ausreichenden befestigten Parkplätzen (z .B. Sportanlagen) verboten für Geländemotorsport	verboten
4.7	Friedhöfe zu errichten oder zu erweitern	v e r b o t e n	
4.8	Flugplätze einschl. Sicherheitsflächen, Notabwurfplätzen, militärische Anlagen und Übungsplätzen zu errichten oder zu erweitern	v e r b o t e n	

4.9	Militärische Übungen durchzuführen	nur zulässig Durchfahren auf klassifizierten Straßen	
4.10	Kleingartenanlagen zu errichten oder zu erweitern	v e r b o t e n	
4.11	Anwendung von Pflanzenschutzmitteln auf Freilandflächen, die nicht der land- oder forstwirtschaftlichen oder gärtnerischen Produktion dienen (z. B. Verkehrswege, für die Allgemeinheit bestimmte Flächen)	v e r b o t e n	
4.12	Düngen mit Stickstoffdüngern	nur zulässig standort- und bedarfsgerechte Düngung mit den nach Nrn 6.1 bis 6.3 zulässigen Stoffen	nur zulässig standort- und bedarfsgerechte Düngung mit Mineraldünger
4.13	Beregnung von öffentlichen Grünanlagen, Rasensport- und Golfplätzen	nur zulässig bis zu einer Bodenfeuchte von 70 % der nutzbaren Feldkapazität und mit Dokumentation der täglichen Bewässerungsmengen	verboten

5.	bei baulichen Anlagen		
5.1	bauliche Anlagen und zugehörige Kfz-Stellplätze (ohne Nr. 4.1) zu errichten oder zu erweitern	nur zulässig, bis 4 m Eingriffstiefe (auch zur Baugrunderkundung) wenn - anfallendes häusliches oder gewerbliches Abwasser in eine dichte Sammelentwässerung eingeleitet wird unter Beachtung von Nr. 3.7 und - die Gründungssohle mindestens 2 m über dem höchsten Grundwasserstand liegt	verboten
5.2	Ausweisung neuer Baugebiete	v e r b o t e n	
5.3	Stallungen zu errichten oder zu erweitern (s. Anlage 2 Nr. 5)	verboten für neue landwirtschaftliche Anwesen, nur zulässig für bereits vorhandene landwirtschaftliche Anwesen entspr. Anlage 2 Nr. 5	verboten
5.4	Anlagen zum Lagern und Abfüllen von Jauche, Gülle, Silagesickersaft sowie Gärbehälter für Biogasanlagen zu errichten oder zu erweitern (s. Anlage 2 Nr. 5)	nur zulässig im engen räumlichen und funktionalen Zusammenhang mit Stallungen oder Biogasanlagen und mit Leckageerkennung der gesamten Anlage einschließlich Zuleitungen und frühestens 6 Wochen nach Anzeige der Maßnahme beim Landratsamt Aichach-Friedberg	verboten

5.5	Ortsfeste Anlagen zur Gärfutterbereitung oder Gärsubstratlagerung zu errichten oder zu erweitern (s. Anlage 2 Nr. 5)	nur zulässig mit Auffangbehälter für Silagesickersaft, der bei Anlagen größer 150 m ³ entsprechend Nr. 5.4 herzustellen ist, sowie bei Gärsubstratlagerung zusätzlich mit Leckageerkennung mittels Dichtungsbahn und Dränschicht und mit Auffangmöglichkeit bei Leckage	verboten
-----	--	--	-----------------

6.	bei landwirtschaftlichen, forstwirtschaftlichen und gärtnerischen Flächennutzungen		
6.1	Düngen mit Gülle, Jauche, Festmist, Festmistkompost und Gärresten	wie Nr. 6.2	verboten
6.2	Düngen mit sonstigen organischen und mineralischen Stickstoffdüngern (ohne Nr. 6.3)	nur zulässig unter Einhaltung aller aktuellen fachlichen Regeln und Rechtsvorschriften, einschließlich einer betriebsgrößen-unabhängigen Aufzeichnung von Düngebedarfsermittlung und Nährstoffbilanz gemäß Düngeverordnung	
6.3	Ausbringen oder Lagern von - Stoffen nach Abfallverzeichnis-Verordnung (insbes. Schlämme jeglicher Art), - klärschlammhaltigen Düngemitteln, - Düngemitteln bzw. Gärresten bzw. Kompost mit Anteilen von behandelten oder unbehandelten Bioabfällen oder tierischen Nebenprodukten	nur zulässig Kompost - mit RAL-Prüfzeugnis "geeignet für WSZ III" - aus der Eigenkompostierung in Hausgärten	verboten
6.4	Ganzjährige Bodendeckung durch Zwischen- oder Hauptfrucht	erforderlich, soweit fruchtfolge- und witterungsbedingt möglich. Eine wegen der nachfolgenden Fruchtart unvermeidbare Winterfurche darf erst ab 20. Oktober erfolgen. Zwischenfrucht vor Mais darf erst ab 21. März eingearbeitet werden	
6.5	Lagern von Festmist, Sekundärrohstoffdünger oder Mineraldünger auf unbefestigten Flächen	nur zulässig Kalkdünger, Mineraldünger und Schwarzkalk, sofern gegen Niederschlag dicht abgedeckt	verboten
6.6	Lagern von Gärfutter oder Gärsubstrat außerhalb von ortsfesten Anlagen	nur zulässig in allseitig dichten Foliensilos bei Siliergut ohne Gärsafterwartung sowie Ballensilage	verboten
6.7	Beweidung jeglicher Art, Freilandhaltung (auch in Zusammenhang mit ortsveränderlichen Geflügelställen), Koppel- und Pferchtierhaltung	nur zulässig auf Grünland ohne flächige Verletzung der Grasnarbe (siehe Anlage 2, Nr. 6) oder für bestehende Nutzungen, die unmittelbar an vorhandene Stallungen gebunden sind	verboten
6.8	Wildfutterplätze und Wildgatter zu errichten (Ausnahme Wildkarrungen), Vergraben von Wild/Wildresten	-----	verboten
6.9	Anwendung von Pflanzenschutzmitteln aus Luftfahrzeugen oder zur Bodenentseuchung	v e r b o t e n	
6.10	Bewässerung landwirtschaftlich oder gärtnerisch genutzter Flächen	nur zulässig bis zu einer Bodenfeuchte von 70 % der nutzbaren Feldkapazität und mit Dokumentation der täglichen Bewässerungsmengen	verboten

6.11	Landwirtschaftliche Dräne und zugehörige Vorflutgräben anzulegen, zu ändern oder zu erneuern	nur zulässig Instandsetzungs- und Pflegemaßnahmen an bereits bestehenden Einrichtungen mit schonenden Verfahren 4 Wochen nach Anzeige beim Landratsamt Aichach-Friedberg	
6.12	Besondere Nutzungen im Sinne von Anlage 2, Nr. 7 neu anzulegen oder zu erweitern	nur zulässig Gewächshäuser mit geschlossenem Entwässerungssystem	verboten
6.13	Anlegen von Rückegassen	nur zulässig unter Beachtung des LfU-Merkblattes 1.2/10 „Forst-wegebau und Holzernte im Wasserschutzgebiet“	
6.14	Rodung, Kahlschlag größer als 5.000 m ² oder einer in der Wirkung gleichkommende Maßnahme s. Anlage 2 Nr. 8	verboten (ausgenommen Kalamitäten)	
6.15	Lagerung von Hackschnitzeln außerhalb von Gebäuden	nur zulässig temporäre Lagerung von unbehandeltem Material	verboten
6.16	Nasskonservierung von Rundholz	v e r b o t e n	

(2) Im Fassungsbereich (Schutzzone I) sind sämtliche unter Abs.1 aufgeführten Handlungen verboten. Das Betreten ist nur zulässig für Handlungen im Rahmen der Wassergewinnung und -ableitung durch Befugte des Trägers der öffentlichen Wasserversorgung, die durch diese Verordnung geschützt ist, oder durch die von ihm Beauftragte.

(3) Die Verbote und Beschränkungen des Absatzes 1 gelten hinsichtlich der Nummern 1.2, 1.3, 1.4, 3.5 und 5.1 nicht für Handlungen im Rahmen der Wassergewinnung und -ableitung des Trägers der öffentlichen Wasserversorgung, die durch diese Verordnung geschützt ist, oder der von ihm Beauftragten.

§ 4 Befreiungen

(1) Für die Erteilung von Befreiungen von Einschränkungen, Verboten und Handlungspflichten des § 3 sowie von Duldungs- und Handlungspflichten nach §§ 6 und 7 gilt § 52 Abs. 1 Sätze 2 und 3 WHG.

(2) Die Befreiung nach § 52 Abs. 1 Satz 2 WHG ist widerruflich; sie kann mit Inhalts- und Nebenbestimmungen verbunden werden und bedarf der Schriftform.

(3) Im Falle des Widerrufs kann das Landratsamt Aichach-Friedberg vom Grundstückseigentümer verlangen, dass der frühere Zustand wiederhergestellt wird, sofern es das Wohl der Allgemeinheit, insbesondere der Schutz der Wasserversorgung erfordert.

§ 5 Beseitigung und Änderung bestehender Einrichtungen

(1) Die Eigentümer und Nutzungsberechtigten von Grundstücken innerhalb des Schutzgebiets haben die Beseitigung oder Änderung von Einrichtungen, die im Zeitpunkt des Inkrafttretens dieser Verordnung bestehen und deren Bestand, Errichtung, Erweiterung oder Betrieb unter die Verbote des § 3 fallen, auf Anordnung des Landratsamtes Aichach-Friedberg zu dulden, sofern sie nicht schon nach anderen Vorschriften verpflichtet sind, die Einrichtung zu beseitigen oder zu ändern.

(2) Für Maßnahmen nach Abs. 1 ist nach § 52 Abs. 4 WHG, §§ 96 – 98 WHG und Art. 57 BayWG Entschädigung zu leisten.

§ 6 Handlungs- und Duldungspflichten (§ 52 Abs. 1 Nrn. 2 und 3 WHG)

(1) Die Eigentümer und Nutzungsberechtigten von Grundstücken innerhalb des Schutzgebietes haben zu dulden, dass die Grenzen des Fassungsgebietes und der Schutzzonen durch Aufstellen oder Anbringen von Hinweiszeichen kenntlich gemacht werden.

(2) Sie haben ferner Probenahmen von im Schutzgebiet zum Einsatz bestimmten Düngemitteln und Pflanzenschutzmitteln durch Beauftragte des Landratsamtes Aichach-Friedberg zur Kontrolle der Einhaltung der Vorschriften dieser Verordnung zu dulden.

(3) Sie haben ferner die Entnahme von Boden-, Vegetations- und Wasserproben und die hierzu notwendigen Vorrichtungen auf den Grundstücken im Wasserschutzgebiet durch Beauftragte des Trägers der öffentlichen Wasserversorgung, die durch diese Verordnung geschützt ist, oder des Landratsamtes Aichach-Friedberg zu dulden.

(4) Sie haben ferner das Betreten der Grundstücke zur Wahrnehmung der Eigenüberwachungspflichten gemäß § 52 Abs. 1 Satz 1 Nr. 3 WHG und gemäß § 3 der Verordnung zur Eigenüberwachung von Wasserversorgungs- und Abwasseranlagen (Eigenüberwachungsverordnung -EÜV-) in der jeweils geltenden Fassung durch Bedienstete des Trägers der öffentlichen Wasserversorgung, die durch diese Verordnung geschützt ist, oder von ihm hiermit Beauftragte zu gestatten, die hierzu erforderlichen Auskünfte zu erteilen und technische Ermittlungen und Prüfungen zu ermöglichen.

(5) Sind Aufzeichnungen nach dieser Verordnung vorzunehmen, sind diese auf Verlangen dem Träger der öffentlichen Wasserversorgung, die durch diese Verordnung geschützt ist, und/oder dem Landratsamt Aichach-Friedberg innerhalb von 4 Wochen vorzulegen.

§ 7 Ausgleichsleistungen und Entschädigung (Art. 32, 57 BayWG, § 52 Abs. 4, 5 WHG)

(1) Soweit diese Verordnung oder eine auf Grund dieser Verordnung ergehende Anordnung erhöhte Anforderungen festsetzt, die die ordnungsgemäße land- oder forstwirtschaftliche Nutzung einschränken oder Mehraufwendungen für den Bau und Betrieb land- oder forstwirtschaftlicher Betriebsanlagen nach Maßgabe des Art. 32 Satz 1 Nr. 2 BayWG zur Folge haben, ist für die dadurch verursachten wirtschaftlichen Nachteile ein angemessener Ausgleich nach Art. 32 i. V. m. Art. 57 BayWG durch den Träger der öffentlichen Wasserversorgung, die durch diese Verordnung geschützt ist, zu leisten. Die Höhe ergibt sich aus den zum Erreichen des Schutzzwecks tatsächlich erforderlichen Einschränkungen oder Mehraufwendungen.

(2) Soweit diese Verordnung oder eine auf Grund dieser Verordnung ergehende Anordnung das Eigentum unzumutbar beschränkt und diese Beschränkung nicht durch eine Befreiung nach § 4 oder durch andere Maßnahmen vermieden oder ausgeglichen werden kann, ist über die Fälle des § 5 Abs. 2 hinaus nach § 52 Abs. 4 WHG i. V. m. §§ 96 – 98 WHG und Art. 57 BayWG Entschädigung durch den Träger der öffentlichen Wasserversorgung, die durch diese Verordnung geschützt, ist zu leisten.

§ 8 Pflichten des Trägers der öffentlichen Wasserversorgung, die durch diese Verordnung geschützt ist (Begünstigter)

(1) Der Träger der öffentlichen Wasserversorgung, die durch diese Verordnung geschützt ist, hat den Fassungsbereich wirksam gegen den Zutritt Unbefugter, gegen Zufluss von Niederschlags- und Schmelzwässern sowie vor Beeinträchtigungen der schützenden Bodendecke und ggf. der Fassungsanlagen infolge tieferer Durchwurzelung und Windwurf zu schützen. Bereits vorhandene Bäume sind bodenschonend zu entfernen, entstandene Verletzungen der Bodendecke umgehend zu beheben.

(2) Der Träger der öffentlichen Wasserversorgung, die durch diese Verordnung geschützt ist, hat bei nicht öffentlichen Straßen, Wegen und Plätzen zur Kennzeichnung die Hinweiszeichen auf eigene Kosten zu beschaffen und an den Stellen anzubringen und zu unterhalten, an denen es das Landratsamt Aichach-Friedberg anordnet. Dies gilt auch für oberirdische Gewässer und sonstige Stellen, an denen eine Kennzeichnung erforderlich ist.

(3) Der Träger der öffentlichen Wasserversorgung, die durch diese Verordnung geschützt ist, hat die engere Schutzzone mindestens vierteljährlich, die weitere Schutzzone mindestens einmal pro Jahr zu begehen. Festgestellte Verstöße gegen die Anordnungen der Schutzgebietsverordnung sind in das Betriebstagebuch einzutragen und in den Jahresbericht nach § 5 EÜV aufzunehmen. Sofern eine Mängelbeseitigung in einer der Gefährdungslage und Zumutbarkeit angemessenen Frist nicht erreicht werden kann, sind das Landratsamt Aichach-Friedberg und das Wasserwirtschaftsamt Donauwörth zu verständigen.

Das Verbot der Düngung mit Gülle, Jauche, Festmist, Gärresten aus Biogasanlagen und Festmistkompost in der engeren Schutzzone ist mindestens einmal im Monat zu kontrollieren. Verstöße sind dem Landratsamt Aichach-Friedberg unverzüglich mitzuteilen.

Die Begehungen und Kontrollen sind im Jahresbericht nach § 5 EÜV zu dokumentieren.

(4) Der Träger der öffentlichen Wasserversorgung, die durch diese Verordnung geschützt ist, hat die Vorlage der Aufzeichnungen gemäß § 3 Abs. 1 Nr. 4 und § 5 EÜV, i. V. m. § 52 Abs. 1 Nr. 3 WHG, jährlich vollständig und unaufgefordert vorzunehmen. Dies betrifft insbesondere auch die Daten zur Rohwasserbeschaffenheit.

§ 9 Ordnungswidrigkeiten

Nach § 103 Abs. 1 Nr. 7a Buchstabe a) und Nr. 8 Buchstabe a), Abs. 2 WHG kann mit Geldbuße bis zu **fünfzigtausend Euro** belegt werden, wer vorsätzlich oder fahrlässig

1. einer Beschränkung, einem Verbot oder einer Handlungspflicht nach § 3 Abs. 1 und 2 zuwiderhandelt oder einer Pflicht nach § 8 nicht nachkommt,

2. eine im Wege einer Befreiung nach § 4 zugelassene Handlung vornimmt, ohne die mit der Befreiung verbundenen Bedingungen und Auflagen zu befolgen,

3. Anordnungen oder Maßnahmen nach § 5 oder § 6 nicht duldet

§ 10 Inkrafttreten

Diese Verordnung tritt am Tage nach ihrer Bekanntmachung im Amtsblatt für den Landkreis Aichach-Friedberg in Kraft.

Aichach, den 10.09.2021

Landratsamt Aichach-Friedberg

Dr. Klaus Metzger

Landrat

Anlage 2

Begriffsbestimmungen und Erläuterungen zu

§ 3 Abs. 1 der Verordnung des Landratsamtes Aichach-Friedberg vom 10.09.2021 über Wasserschutzgebiet Bernbacher Wald für den Brunnen B6 des Zweckverbandes zur Wasserversorgung der Magnusgruppe

1. Wassergefährdende Stoffe (zu § 3 Abs. 1 Nr. 2)

Bezüglich der Einstufung wassergefährdender Stoffe ist Kapitel 2 der „Verordnung über Anlagen zum Umgang mit wassergefährdenden Stoffen –AwSV-“ zu beachten.

2. Anlagen zum Umgang mit wassergefährdenden Stoffen (zu § 3 Abs. 1 Nrn 2.2 und 2.3)

In der weiteren Schutzzone (III) sind nur zulässig:

- 2.1. **Oberirdische Anlagen** der Gefährdungsstufen A bis C (gem. § 39 AwSV) und oberirdische Anlagen für aufschwimmende flüssige Stoffe gemäß § 3 Abs. 2 Satz 1 Nr. 7 AwSV, die in einem Auffangraum aufgestellt sind, sofern sie nicht doppelwandig ausgeführt und mit einem Leckanzeigergerät ausgerüstet sind. Der Auffangraum muss das maximal in den Anlagen vorhandene Volumen wassergefährdender Stoffe aufnehmen können.
- 2.2. **Unterirdische Anlagen** der Gefährdungsstufen A und B und unterirdische Anlagen für aufschwimmende flüssige Stoffe gemäß § 3 Abs. 2 Satz 1 Nr. 7 AwSV, die doppelwandig ausgeführt und mit einem Leckanzeigergerät ausgerüstet sind.
- 2.3. **Oberirdische Anlagen für feste Gemische** gemäß § 3 Abs. 2 Satz 1 Nr. 8 AwSV, entsprechend den Anforderungen des § 26 Abs. 1 AwSV.

Die Anzeige-, Fachbetriebs-, Überwachungs- und Prüfpflichten gemäß AwSV sowie die Prüffristen gemäß Anlage 6 zur AwSV gelten in der weiteren Schutzzone (III), auch für bereits bestehende Anlagen.

Unter Nr. 2.2 können auch Abfälle z. B. im Zusammenhang mit Kompostieranlagen oder Wertstoffhöfen fallen. An die Bereitstellung von Hausmüll aus privaten Haushalten zur regelmäßigen Abholung (z. B. Mülltonnen) werden keine besonderen Anforderungen gestellt.

3. Ausbringen von Abwasser (zu § 3 Abs. 1 Nr. 3.4)

Für abgelegene Anwesen nach Art. 41 Abs. 2 BayBO kann regelmäßig auf Antrag im Rahmen einer Befreiung der Ausbringung des Gemisches aus vorbehandeltem Abwasser mit Gülle/Jauche zugestimmt werden, wenn die dünge- und abfallrechtlich ordnungsgemäße Entsorgung oder Verwertung gesichert ist.

4. Betreiben von Abwasseranlagen sowie Grundstücksentwässerungsanlagen einschließlich Kleinkläranlagen (zu § 3 Abs. 1 Nr. 3.8)

Einzuhaltende Prüffristen

Behandlungsanlagen/ Leitungstyp	Prüfungsintervalle/Prüfungsart	
	Weitere Schutzzone III	Engere Schutzzone II
Abwasserbehandlungsanlagen (einschl. Kleinkläranlagen), Mischwasserentlastungsbauwerke, Regenklär- und Rückhaltebecken	Dichtheitsprüfung alle 10 Jahre	Dichtheitsprüfung alle 3 Jahre*
kommunale Abwasserleitungen	eingehende Sichtprüfung	

und Schächte	alle 5 Jahre, Dichtheitsprüfung alle 10 Jahre	Dichtheitsprüfung alle 3 Jahre*
private Abwasseranlagen: Behandlungsanlagen für gewerbliches Abwasser, Abwasserleitungen und Schächte vor einer Behandlungsanlage	Dichtheitsprüfung alle 5 Jahre	Dichtheitsprüfung alle 3 Jahre
Abwasserleitungen und Schächte für gewerbliches Abwasser nach einer Behandlungsanlage	eingehende Sichtprüfung alle 10 Jahre	Dichtheitsprüfung alle 5 Jahre
Abwasserleitungen und Schächte für häusliches Abwasser	eingehende Sichtprüfung alle 10 Jahre	Dichtheitsprüfung alle 5 Jahre
für Druckleitungen gelten grundsätzlich halbierte Prüffristen		
Nachweis der erstmaligen Prüfung nach Erlass dieser Verordnung innerhalb von 2 Jahren		
*Änderungsanträge können im Rahmen einer Befreiung befürwortet werden, wenn kein „sehr hohes“ Gefährdungspotential vorliegt. Die Beurteilung des Gefährdungspotentials gem. LfU-Merkblatt 4.3/16 durch ein hydrogeologisches Fachbüro ist vom Betreiber zu beauftragen und die Einstufung zusammen mit einem Vorschlag für die Verlängerung des Prüfintervalls der KVB vorzulegen.		

5. Stallungen und JGS-Anlagen (zu § 3 Abs. 1 Nr. 5.3, 5.4 und 5.5)

Bezüglich der Grundanforderungen wird auf die Anlage 7 „Anforderungen an Jauche-, Gülle- und Silagesickersaftanlagen (JGS-Anlagen)“ der Verordnung über Anlagen zum Umgang mit wassergefährdenden Stoffen (Anlagenverordnung –AwSV-) sowie auf die „Technischen Regeln wassergefährdender Stoffe (TRwS) JGS-Anlagen“ Arbeitsblatt DWA-A 792 in der jeweils aktuellen Fassung hingewiesen, die nähere Ausführungen zur baulichen Gestaltung (u. a. Leckageerkennung) und zum Betrieb und zur Überwachung enthalten.

Grundsätzlich dürfen nach AwSV Anlage 7, Nr. 2.1 für Anlagen nur Bauprodukte, Bauarten oder Bausätze verwendet werden, für die die bauaufsichtlichen Verwendbarkeitsnachweise unter Berücksichtigung wasserrechtlicher Anforderungen vorliegen.

JGS-Lageranlagen für flüssige, allgemein wassergefährdende Stoffe dürfen unabhängig vom Gesamtvolumen nur mit einem dichten Leckageerkennungssystem errichtet und betrieben werden.

Die Dichtheit von Gülle- bzw. Jauchebehältern sowie von Güllekanälen ist mittels dichtem Leckageerkennungssystem im Rahmen der Eigenüberwachung mindestens monatlich zu kontrollieren; eine jährliche Fremdüberwachung ist zu ermöglichen. Für das Leckageerkennungssystem ist ein bauaufsichtlicher Verwendbarkeitsnachweis erforderlich (z. B. DIBt-Zulassung Z-59.26). Die besonderen Bestimmungen der Zulassung sind zu beachten.

Bei Güllesystemen ist der Stall in hydraulisch-betrieblich abtrennbare Abschnitte zu gliedern, die einzeln auf Dichtheit prüfbar und jederzeit ohne wesentliche Beeinträchtigung des laufenden Betriebes reparierbar sind.

Der Speicherraum für Gülle bzw. Jauche sowie die Zuleitungen sind baulich so zu gliedern, dass eine Reparatur jederzeit ohne wesentliche Beeinträchtigung des laufenden Betriebes möglich ist. Dies kann durch einen zweiten Lagerbehälter oder eine ausreichende Speicherkapazität der Güllekanäle gewährleistet werden.

Planbefestigte (geschlossene) Flächen, auf denen Kot und Harn anfallen, sind flüssigkeitsundurchlässig (Beton mit hohem Wassereindringwiderstand, rechnerische Rissbreite 0,2 mm) auszuführen und jährlich durch Sichtprüfung auf Undichtigkeiten zu kontrollieren.

Bei Fahrsilos sind die Fugen in der Bodenplatte und aufgehenden Wänden dauerhaft dicht auszuführen z. B. mit Fugenbändern oder -blechen.

Die einschlägigen Regeln der Technik, insbesondere DIN 1045, DIN 11622 und das DWA-Arbeitsblatt A 792, sind zu beachten. Das Errichten und Instandsetzen der Anlagen darf nur durch einen Fachbetrieb nach § 62 AwSV erfolgen. Der Betreiber hat den ordnungsgemäßen Zustand der Anlagen einschließlich der Rohrleitungen vor Inbetriebnahme (und wiederkehrend alle 5 Jahre) durch einen Sachverständigen nach AwSV prüfen zu lassen.

Die Planunterlagen sind zur frühzeitigen Klärung von Ausgleichsansprüchen nach Art. 32 Satz 1 Nr. 2 BayWG dem Wasserversorgungsunternehmen vorzulegen. Der Beginn der Bauarbeiten ist bei der Kreisverwaltungsbehörde und dem Wasserversorgungsunternehmen 14 Tage vorher anzuzeigen.

6. Beweidung, Freiland-, Koppel- und Pferchtierhaltung (zu § 3 Abs. 1 Nr. 6.7)

Eine flächige Verletzung der Grasnarbe liegt dann vor, wenn das wie bei herkömmlicher Rinderweide unvermeidbare Maß (linienförmige oder punktuelle Verletzungen im Bereich von Treibwegen, Viehtränken etc.) überschritten wird.

7. Besondere Nutzungen sind folgende landwirtschaftliche, forstwirtschaftliche und gärtnerische Nutzungen (zu § 3 Abs. 1 Nr. 6.12):

- Weinbau
- Beerenanbau
- Hopfenanbau
- Tabakanbau
- Gemüseanbau (ausgenommen Feldgemüse im Rahmen der üblichen Fruchtfolge)
- Zierpflanzenanbau
- Baumschulen und forstliche Pflanzgärten
- Energiepflanzenanbau, der einer üblichen ackerbaulichen Nutzung nicht vergleichbar ist (z. B. Energiewälder, Kurzumtriebsplantagen mit chemischer Unkrautregulierung)

Das Verbot bezieht sich nur auf die Neuanlage derartiger Nutzungen, nicht auf die Verlegung im Rahmen des ertragsbedingt erforderlichen Flächenwechsels bei gleichbleibender Größe der Anbaufläche. Eine Befreiungsperspektive gem. § 52 Abs. 1 Satz 3 WHG besteht insbesondere für Kulturen, die ohne chemischen Pflanzenschutz und intensive Düngung betrieben werden.

8. Kahlschlag und wirkungsgleiche Maßnahmen (zu § 3 Abs. 1 Nr. 6.14)

Ein **Kahlschlag** liegt vor, wenn auf einer Waldfläche alle aufstockenden Bäume in einem oder in wenigen kurz aufeinander folgenden Eingriffen entnommen werden, ohne dass bereits eine ausreichende übernehmbare Verjüngung vorhanden ist und daher durch die Hiebsmaßnahme auf der Fläche Freilandbedingungen (Klima) entstehen.

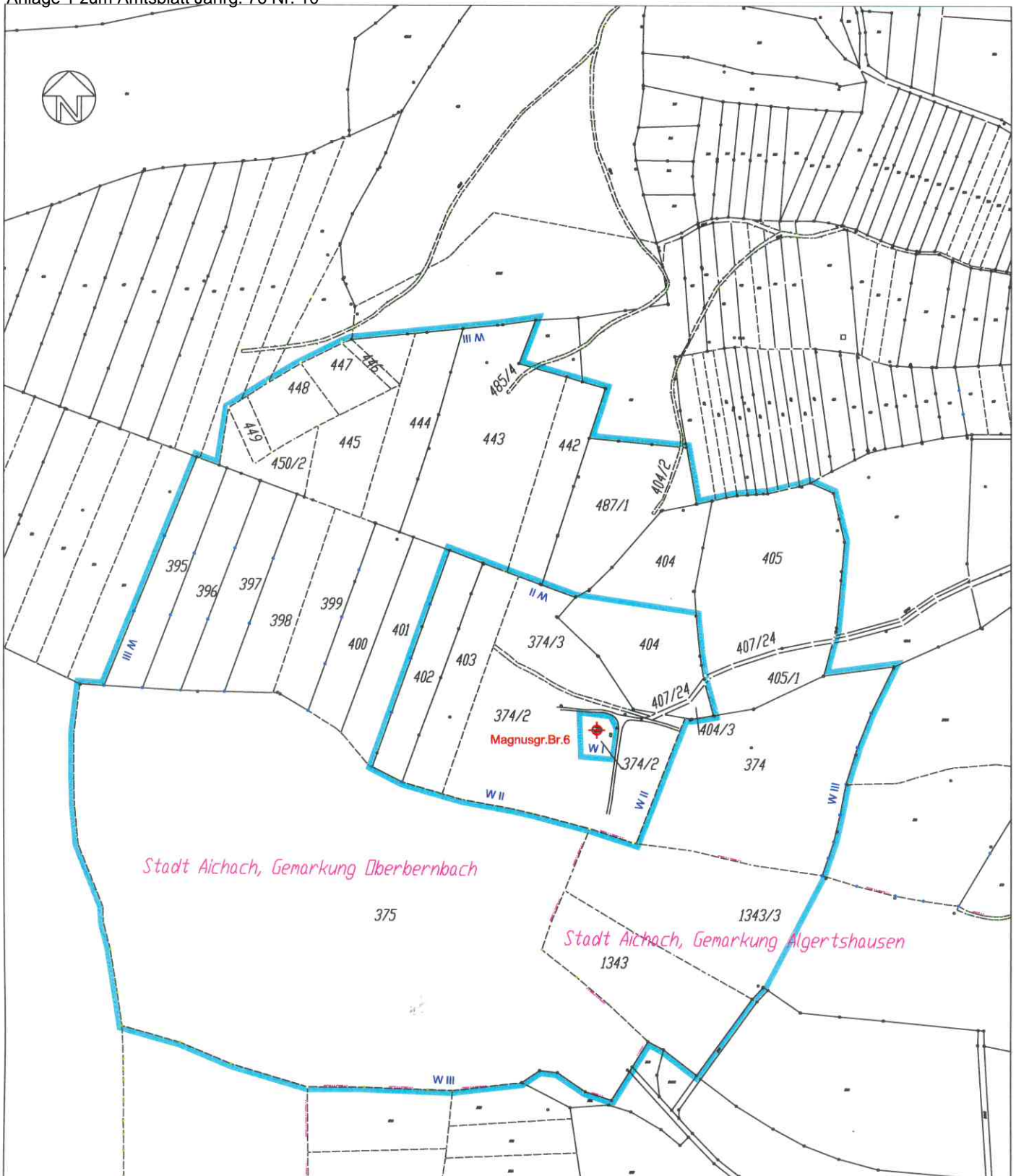
Eine dem Kahlschlag gleichkommende Maßnahme ist eine Lichthauung, bei der nur noch vereinzelt Bäume stehen bleiben und dadurch auf der Fläche ebenfalls Freiflächenbedingungen entstehen.

Ein **Kahlschlag kann auch entstehen**, wenn zwei oder mehrere benachbarte Waldbesitzer Hiebe durchführen, die in der Summe zu den o.g. Freiflächenbedingungen führen.


Dagegen sind **Hiebmaßnahmen** eines oder mehrerer Waldbesitzer auf räumlich getrennten Teilflächen zulässig, wenn sie die Flächenobergrenzen dieser Verordnung lediglich in der Summe überschreiten.

Unter **Kalamitäten** sind Schäden durch Windwurf, Schneebruch oder durch Schädlingsbefall zu verstehen, deren Beseitigung nur durch die Entnahme aller geschädigten Bäume und daher u.U. nur durch Kahlschlag möglich ist.

Das Amtsblatt enthält 1 Anlage



M.: 1: 5.000

-  Brunnen
W I Fassungskreis (Zone I)
W II Engere Schutzzone (Zone II)
W III Weitere Schutzzone (Zone III)

Wasserschutzgebiet Bernbacher Wald für den
 Brunnen B6
 in der Stadt Aichach (Landkreis Aichach-Friedberg)
 für die öffentliche Wasserversorgung des
 Versorgungsgebietes
 des Zweckverbandes zur Wasserversorgung der
 Magnusgruppe

Anlage 1 zur Verordnung des Landratsamtes
 Aichach-Friedberg vom 10.09.2021

Landratsamt Aichach-Friedberg
 Aichach, 10. 09. 2021


 Dr. Klaus Metzger
 Landrat